

## **Analisis Peluang Siaran Jambi TV di Era Industri 5.0**

**Ahmadi Setiawan<sup>1</sup>, Arif Maulana<sup>2</sup>, Erlinda Aidil Fabri<sup>3</sup>, Nurma Yunita<sup>4</sup>, Umul Khoiri<sup>5</sup>**

<sup>12345</sup>Fakultas Sains dan Teknologi. Program Studi Sistem informasi, Universitas Islam Negeri Sulthan Thaha Saifuddin Jambi, Indonesia

iwanndulok@gmail.com<sup>1</sup>, ariftungkal2@gmail.com<sup>2</sup>, erlindaaf009@gmail.com<sup>3</sup>, nurmayunita679@gmail.com<sup>4</sup>, umulkhoiri2002@gmail.com<sup>5</sup>

### **ABSTRACT**

*Jambi TV is a television station that plays a vital role in the broadcasting media in the Jambi Province, Indonesia. Various aspects of Jambi TV include different elements that influence its operations and contributions in providing information, entertainment, and services to the people of Jambi. This writing will discuss several key aspects related to Jambi TV, including the station's profile, flagship programs, contributions in broadcasting news and information, as well as its social impact on the local community. Additionally, this report will also address the trends and challenges faced by Jambi TV in the current era of Industry 5.0, and its strategic role in meeting the audience's needs in the Jambi region. By gaining a deeper understanding of the general aspects of Jambi TV, we can appreciate its important role in regional broadcasting and its impact on the local community.*

**Keywords:** *author guidelines; journal Al-Kharaj; Jambi TV, system information, industry 5.0*

### **ABSTRAK**

Jambi TV adalah sebuah stasiun televisi yang berperan penting dalam media penyiaran di Provinsi Jambi, Indonesia. Aspek umum pada Jambi TV mencakup berbagai elemen yang memengaruhi operasional dan kontribusi stasiun televisi ini dalam menyediakan informasi, hiburan, dan layanan kepada masyarakat Jambi. Dalam penulisan ini akan membahas beberapa aspek utama yang berkaitan dengan Jambi TV, termasuk profil stasiun, program-program unggulan, kontribusi dalam penyiaran berita dan informasi, serta dampak sosialnya pada masyarakat setempat. Selain itu, laporan ini juga akan membahas tren perkembangan dan tantangan yang dihadapi oleh Jambi TV dalam era industri 5.0 saat ini, serta peran strategisnya dalam memenuhi kebutuhan audiens di wilayah Jambi. Melalui pemahaman yang lebih mendalam tentang aspek-aspek umum Jambi TV, kita dapat mengapresiasi peran pentingnya dalam penyiaran regional dan dampaknya pada komunitas lokal.

**Kata kunci:** *pedoman penulis; Jurnal Al-Kharaj; Jambi TV, sistem informasi, industri 5.0*

### **PENDAHULUAN**

Seiring perkembangan teknologi yang semakin pesat, kita dituntut untuk mengetahui tentang segala informasi yang beredar. Media massa sebagai sarana informasi menjadi bagian terpenting dalam kehidupan manusia. Pada masa sekarang ini, media massa menjadi salah satu tempat bagi masyarakat untuk memperoleh informasi. Media massa harus dapat menyajikan informasi yang

menarik untuk dinikmati oleh khalayak baik dalam bentuk cetak, *online*, maupun elektronik. (Vivian, 2008)

Media massa saat ini yang ikut berperan dalam menyajikan informasi kepada khalayak adalah televisi. Televisi kini menjadi salah satu alat yang tidak dapat dipisahkan dari kehidupan masyarakat. Jika diperhatikan dengan seksama dari berbagai media massa yang ada, media televisi merupakan media yang sangat efektif dalam penyampaian pesan, baik pesan visual maupun suara. Media televisi menyediakan tidak hanya informasi tapi juga kebutuhan manusia lainnya seperti program-program acara berita, drama, hiburan, dan lain-lain. (Kuswita, 2012)

Sekarang ini televisi bukan lagi menjadi barang mewah dan bukan lagi sebuah teknologi yang membuat orang takjub. Televisi merupakan salah satu media penyebar informasi setelah hadirnya radio, televisi memiliki kelebihan dari dua media massa lainnya yaitu dapat dilihat dan didengar yang membuat pemirsa seakan-akan berada di tempat kejadian tersebut. Informasi yang disampaikan oleh televisi juga akan mudah dimengerti karena jelas terdengar secara audio dan terlihat secara visual. (Wahyuni, Komunikasi Massa, 2014)

Jambi TV merupakan salah satu stasiun televisi lokal pertama yang beroperasi di Provinsi Jambi. Stasiun televisi ini bertujuan untuk memberikan pelayanan penyiaran berita, hiburan, dan program-program informasi kepada masyarakat di wilayah Jambi. Sama halnya seperti yang telah dijelaskan di atas televisi bukan lagi barang yang mewah dari pernyataan tersebut tentunya memberikan pesan bahwa televisi sulit bersaing dengan teknologi yang ada di era industri 5.0 ini, di era sekarang terdapat platform yang menyediakan berbagai informasi terbaru dan juga konten-konten yang dapat menarik peminat yang menontonnya di media sosial. Lantas apakah siaran Jambi TV dapat bertahan dan berkembang di era industri 5.0, dari permasalahan yang dialami oleh Jambi TV tertariklah kami sebagai penulis untuk menarik judul yaitu “**Analisis Peluang Siaran Jambi TV Di Era Industri 5.0**”.

## **METODE PENELITIAN**

Untuk mendapatkan sejumlah informasi yang diperlukan dalam penyusunan laporan kerja praktik pada Jambi TV terdapat beberapa metode yang diperlukan, berikut beberapa metode terkait:

### 1. Pengenalan dan Observasi

Dalam hal ini penulis melakukan pengenalan lebih dekat terhadap lingkungan perusahaan Jambi TV, melakukan observasi dengan mengamati proses bagaimana caranya sebuah berita diperoleh dan kemudian diolah untuk nantinya dipublikasikan di televisi, berita *online*, dan sosial media.

### 2. Wawancara

Proses wawancara dilakukan ketika adanya waktu luang dalam kegiatan kerja praktik beberapa informasi perlu penulis dapatkan dari pihak redaksi untuk memberikan informasi penting sebagai bahan untuk penulisan.

## **HASIL DAN PEMBAHASAN**

Strategi diperlukan untuk mencapai tujuan yang kehendaki, termasuk program hiburan dan konten media Jambi TV dalam membangun eksistensinya agar dapat mencapai visi dan misinya sebagai lembaga penyiaran publik. Oleh karena itu, penulis memfokuskan bagaimana strategi yang dimiliki pengarah acara program yang ada di Jambi TV dalam menarik pemirsa dan mempertahankan eksistensi program hiburan dengan tetap mempertahankan idealisme sebagai lembaga penyiaran publik serta dinamika persaingan industri penyiaran. Untuk merumuskan strategi tersebut, penulis menggunakan analisis SWOT sebagai salah satu instrumen untuk membentuk strategi.

### **1. Kekuatan (*Strenght*) Program Jambi TV**

Sebagai sebuah Lembaga Penyiaran Publik, Jambi TV memiliki kekuatan dibagian redaksi. Di mana di bagian redaksi memiliki kelebihan di antaranya sebagai berikut:

- a. Mengontrol Kualitas Berita: Redaksi bertanggung jawab untuk memastikan bahwa berita dan artikel yang diterbitkan sesuai dengan standar kualitas tertentu. Mereka melakukan penyuntingan untuk memastikan ketepatan informasi, tata bahasa yang baik, dan gaya penulisan yang sesuai dengan target pembaca.
- b. Keberlanjutan Tema dan Gaya: Redaksi bertugas memastikan bahwa semua materi yang diterbitkan memiliki keberlanjutan dalam tema dan gaya tertentu. Hal ini membantu menciptakan identitas khas untuk media tersebut.
- c. Faktualitas dan Akurasi: Bagian redaksi harus memastikan bahwa berita yang disajikan aktual dan akurat. Mereka bertanggung jawab untuk memverifikasi informasi sebelum diterbitkan dan menghindari penyebaran berita palsu atau tidak benar.
- d. Penyuntingan dan Penyelarasan: Redaksi memainkan peran penting dalam menyelaraskan berbagai kontributor dan memastikan bahwa tulisan-tulisan tersebut sesuai dengan kebijakan redaksi. Proses penyuntingan juga membantu menghilangkan kesalahan dan meningkatkan kualitas tulisan.
- e. Mengelola Kontributor: Jika suatu media melibatkan kontributor atau penulis lepas, redaksi memiliki peran dalam mengelola dan berkomunikasi dengan mereka. Ini mencakup memberikan panduan, memberikan umpan balik, dan memastikan bahwa kontribusi mereka sesuai dengan visi dan standar media.
- f. Pengembangan Isi: Redaksi terlibat dalam mengembangkan ide-ide untuk konten baru, merencanakan liputan, dan menciptakan strategi agar media tersebut tetap relevan dan menarik bagi pembaca.

## 2. Kelemahan (*Thread*) Program Jambi TV

Salah satu kendala yang dihadapi oleh bagian Redaksi Jambi TV adalah kurangnya staf dalam mempublikasikan berita *online*, yang membuat proses produksi menjadi terhambat. Kelemahan lainnya adalah jadwal publikasian berita *online* yang seharusnya dilakukan hari ini, namun seringkali tertunda hingga besok karena keterlambatan pengiriman dan penyuntingan berita.

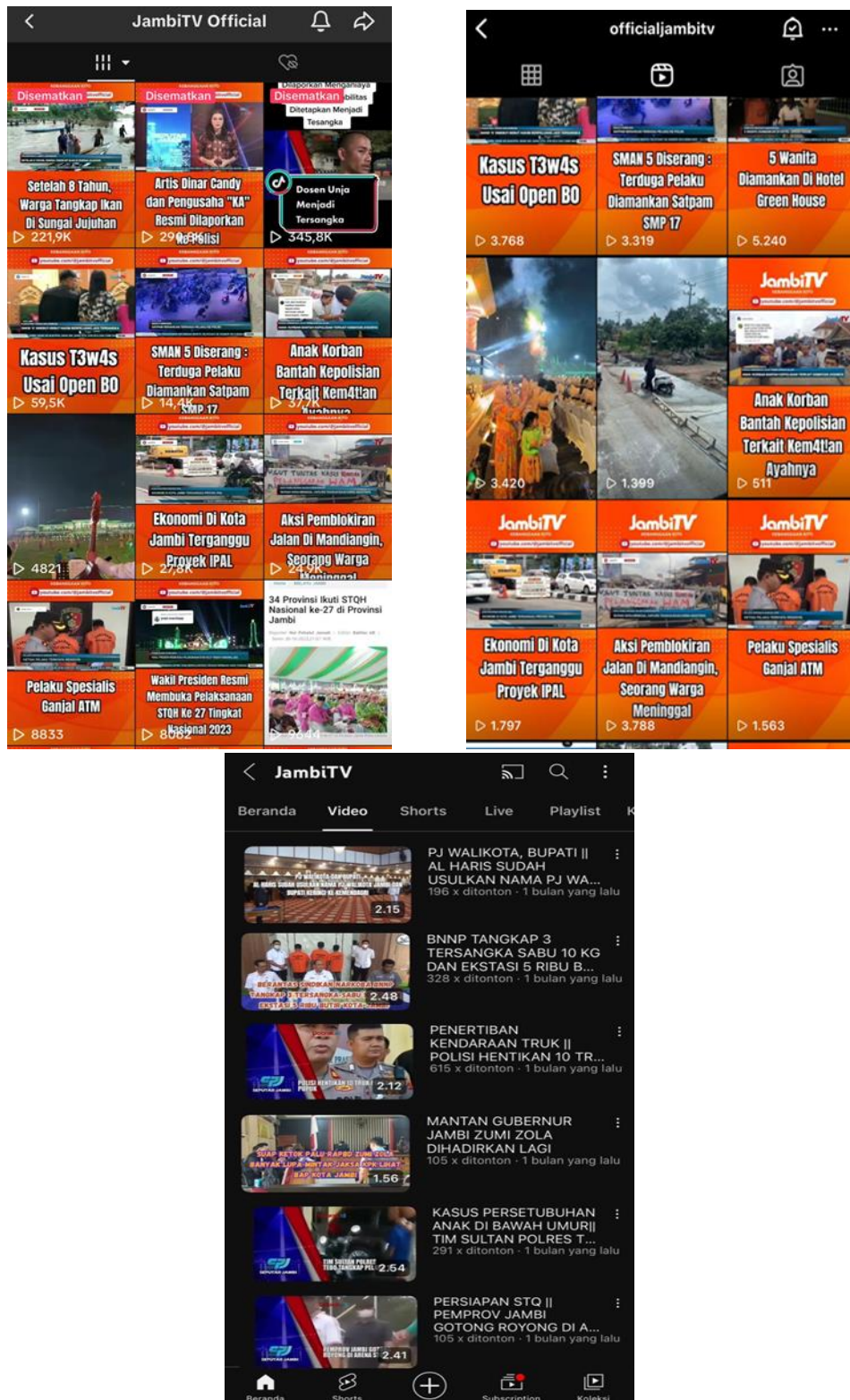
## 3. Ancaman

Ancaman akan selalu ada dalam selalu ada dalam setiap hal yang dilakukan, ancaman dapat berasal dari berbagai pihak. Berikut ancaman yang memiliki kemungkinan terjadi dalam peluang siaran di Jambi Tv pada Era 5.0:

- a. Persaingan dengan Platform Digital: Persaingan yang ketat dengan platform *streaming* dan konten digital lainnya dapat mengurangi pangsa pasar siaran tv.
- b. Piranti Lunak dan *Hardware*: Perkembangan teknologi dalam piranti lunak dan *hardware* yang mendukung konten digital bisa membuat siaran tv ketinggalan.
- c. Regulasi dan Kebijakan Industri: Perubahan kebijakan pemerintah atau regulasi industri yang mempengaruhi perizinan siaran dan distribusi konten bisa menjadi ancaman.

## 4. Peluang

Perihal mengenai peluang program Jambi TV, Jambi TV selalu berusaha mengetahui kebutuhan pemirsa dan masyarakat. Sehingga strategi untuk mengembangkan peluang cenderung pada pengembangan program acara yang disukai oleh masyarakat. Dari analisis yang dilakukan program yang banyak disukai masyarakat adalah seputar Jambi, hal tersebut dilihat banyaknya *viewers* dari TikTok, Instagram, dan Youtube. Hal ini menghasilkan banyak penonton dari tiga platform tersebut.



Tampilan-tampilan Akun Sosial Media Jambi TV (TikTok, Instagram, dan YouTube)

Sumber: [https://www.tiktok.com/@jambitvofficial?t=8heUr09X2Ti&\\_r=1](https://www.tiktok.com/@jambitvofficial?t=8heUr09X2Ti&_r=1);

<https://instagram.com/officialjambitv?igshid=MTNiYzNiMzkWZA==>;

<http://www.youtube.com/@jambitvofficial>

Strategi yang dilakukan untuk menarik pemirsa salah satunya adalah harus menentukan siapa yang menjadi target sasaran dari program tersebut. Dari sinilah nantinya akan didapat program hiburan yang seperti apa yang akan diproduksi. Artinya, tim redaksi yang dipimpin oleh produser/pengarah acara dapat membuat sebuah program hiburan karena berasal dari permintaan atau kebutuhan publik.

Iklan memiliki peranan yang penting dalam strategi ini. Jambi TV boleh menyiarkan iklan dari berbagai produk yang harus sesuai dengan ciri dan amanah visi dan misi Jambi TV yaitu iklan yang tidak mengandung unsur sara, unsur pornografi, dan lain-lain. Mekanisme beriklan di Jambi TV bisa *online* dan *offline*, artinya sudah menggunakan aplikasi mulai dari proses negosiasi sampai kepada pembayaran atau realisasi dan harganya sudah tertera di PP 66 tahun 2020. Jadi semua sudah terbuka secara transparan dan tak boleh ada pembayaran secara tunai. Jadi semua melalui transaksi ke rekening Penerimaan Negara Bukan Pajak (PNBP).

Strategi selanjutnya yaitu dengan mendapatkan dan mempertahankan hubungan dengan mitra. Untuk mendapatkan mitra banyak hal yang dilakukan seperti membuat minimal setiap tahun sekali gathering dengan para mitra dan calon mitra sehingga mereka akan mengetahui apa keuntungannya ketika bermitra dengan Jambi TV, Jadi kesempatan tersebut mitra berpikir rugi jika tidak bekerja sama dengan Jambi TV.

## **KESIMPULAN DAN SARAN**

Dalam penulisan penelitian ini dapat disimpulkan bahwa analisis peluang siaran Jambi TV menunjukkan bahwa penggunaan teknologi seperti sosial media, dapat memperbanyak pengalaman pemirsa dalam menonton siaran berita. Dengan langkah-langkah bertahap, Jambi TV dapat mengoptimalkan keberlanjutan siaran di era Industri 5.0. Pemanfaatan sosial media dapat menjadi sarana efektif untuk meningkatkan interaksi dengan pemirsa, menyebarkan konten secara lebih cepat, dan membangun komunitas yang aktif di sekitar program-program Jambi TV.

Dalam analisa peluang siaran Jambi TV di era Industri 5.0 ini terdapat beberapa saran yang dapat diterapkan:

- a. Membuat atau memposting konten yang berbeda disetiap postingan media sosial
- b. Peluang yang terlampir di dalam penulisan dapat diterapkan di stasiun televisi lainnya.
- c. Peluang yang terlampir dapat dikembangkan lebih luas lagi untuk mencakup keseluruhan program yang ada.

## **DAFTAR PUSTAKA**

- Hasanah, A. (2018). Analisis Produksi Siaran Berita Televisi (Proses Produksi Siaran Program Berita Wajah Aceh Siang di Metro TV Aceh Edisi Oktober-Desember 2017. 1-2.
- Kuswita, Heri. (2014). Perencanaan dan Produksi Program Televisi Pendidikan di Televisi Edukasi, Fakultas Ilmu Komunikasi Universitas Esa Unggul Jakarta. *Jurnal Komunikologi*, 11(2).
- Vivian, John. (2008). Teori Komunikasi Massa. Kencana Prenada Media Group.
- Wahyuni, Isti Nursih, (2014). Komunikasi Massa. Graha Ilmu.